



**TUĞÇELİK ALÜMİNYUM VE METAL MAMULLERİ
SANAYİ VE TİCARET A.Ş.**

**01.01.2015 – 31.03.2015 HESAP DÖNEMİ
YÖNETİM KURULU FAALİYET RAPORU**

MAYIS 2015

A)Genel Bilgiler

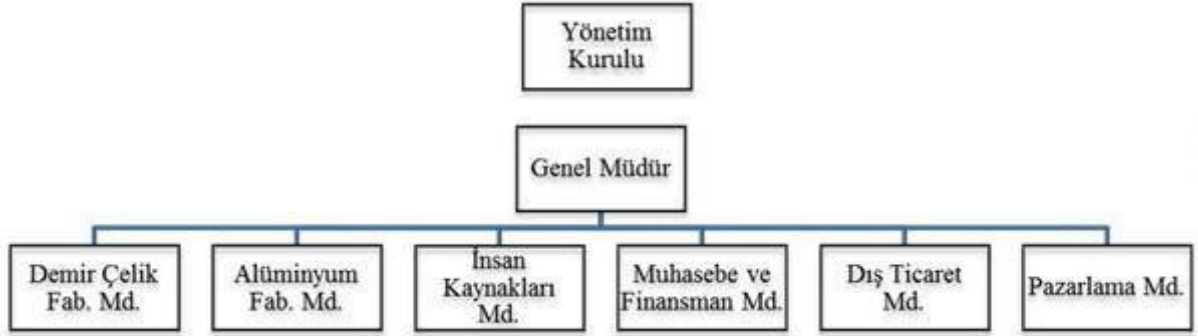
1.Raporun ilgili olduğu hesap dönemi

Bu faaliyet raporu 01.01.2015 – 31.03.2015 hesap dönemi faaliyetlerine ilişkindir.

2.Şirketin ticaret ünvanı, ticaret sicil numarası ve iletişim bilgileri

Ticaret Ünvanı	: Tuğçelik Alüminyum ve Metal Mamulleri Sanayi ve Ticaret A.Ş.
Ticaret Sicil Memurluğu	: İstanbul
Ticaret Sicil Numarası	: 243164
Adres	: Emek Mahallesi Nato Yolu Caddesi No:282 Sancaktepe/İstanbul
Telefon	: 0 (216) 415 24 57
Faks	: 0 (216) 425 24 63
Kurumsal İnternet Adresi	: www.tugcelik.com.tr

3.Şirketin organizasyon yapısı, sermaye ve ortaklık yapıları



Şirketin sermayesi ve ortaklık yapısına ilişkin bilgiler aşağıda listelenmiştir.

31 Mart 2015

31 Aralık 2014

Adı Soyadı	Pay Oranı	Pay Tutarı	Pay Oranı	Pay Tutar
	%	TL	%	TL
Mehmet NERGİZ	60,27	18.081.593	60,27	18.081.593
Tuba NERGİZ	25,00	7.500.000	25,00	7.500.000
Halka Açık Kısım	14,73	4.418.407	14,73	4.418.407
TOPLAM	100	30.000.000	100	30.000.000

Şirketin çıkarılmış ve tamamı ödenmiş sermayesi 30.000.000 TL, kayıtlı sermaye tavanı ise 100.000.000 TL'dir.

Şirketimiz halka açık statüde olup şirket payları 16.06.2014 tarihinden itibaren Borsa İstanbul A.Ş. İkinci Ulusal Pazar'da işlem görmeye başlamıştır.

4.İmtiyazlı Paylar ve Oy hakları

Yönetim Kurulu seçiminde;

2 üye A grubu pay sahiplerinin göstereceği adaylar arasından seçilir. Genel Kurul'da; Genel Kurul toplantılarında her bir adet A grubu payın 15(Onbeş), her bir adet B grubu payın 1(Bir) oy hakkı vardır.

5.Yönetim organı, üst düzey yöneticileri ve personel sayısı ile ilgili bilgiler

Yönetim Kurulu;

Adı Soyadı	Görevi
Mehmet Nergiz	Yönetim Kurulu Başkanı
Tuba Nergiz	Yönetim Kurulu Başkan Vekili
Burak Nergiz	Yönetim Kurulu Üyesi
Burcuhan Yıldırım	Yönetim Kurulu Bağımsız Üyesi
Mustafa Şahin Ersoy	Yönetim Kurulu Bağımsız Üyesi

Yönetim Kurulu üyeleri, 12.09.2014 tarihli şirket Olağan Genel Kurul'unda 3(üç) yıl süreyle görev yapmak üzere seçilmişlerdir. Ayrıca, yine aynı tarihte alınan Yönetim Kurulu kararına istinaden Yönetim Kurulu Başkanı Sn. Mehmet Nergiz'in şirketi her hususta ve en geniş şekilde münferit imzası ile temsil ve ilzam etmesine karar verilmiştir.

Komiteler;

Denetimden Sorumlu Komite

Adı Soyadı	Görevi
Burcuhan Yıldırım	Başkan
Mustafa Şahin Ersoy	Üye

Kurumsal Yönetim Komitesi (*)

Adı Soyadı	Görevi
Burcuhan Yıldırım	Başkan
Mustafa Şahin Ersoy	Üye
Güzide Tanrıverdi	Üye

Riskin Erken Saptanması Komitesi

Adı Soyadı	Görevi
Burcuhan Yıldırım	Başkan
Mustafa Şahin Ersoy	Üye

(*) Aday Gösterme Komitesi ve Ücret Komitesi'nin görevlerini Kurumsal Yönetim Komitesi yürütmektedir.

Şirket'in 31 Mart 2015 tarihi itibarıyla personel sayısı 247'dir. (31 Aralık 2014-224)

B) Yönetim Organı Üyeleri ile Üst Düzey Yöneticilere Sağlanan Mali Haklar

1.Yönetim organı üyeleri ile üst düzey yöneticilere sağlanan huzur hakkı, ücret, prim, ikramiye, kar payı gibi mali menfaatlerin toplamı

İlgili hesap döneminde yönetim organı ile üst düzey yöneticilere sağlanan huzur hakkı, ücret, prim, ikramiye, kar payı gibi mali menfaatlerin toplamı 55.200 TL'dir.

2. Verilen ödenekler, yolculuk, konaklama ve temsil giderleri ile aynı ve nakdi imkanlar, sigortalar ve benzeri teminatların toplam tutarlarına ilişkin bilgiler

İlgili hesap döneminde verilen ödenekler, yolculuk, konaklama ve temsil giderleri ile aynı ve nakdi imkanlar, sigortalar ve benzeri teminatların toplam tutarı 4.903 TL'dir.

C) Şirketin Araştırma ve Geliştirme Çalışmaları

Yeni devreye alacağımız ürünlerin dizayn, proje ve AR-GE çalışmaları proje mühendislerimiz tarafından sürdürülmekte olup, ürünlerin hızlı bir şekilde üretime geçirilmesi planlanmaktadır.

D)Şirket Faaliyetleri ve Faaliyetlere İlişkin Önemli Gelişmeler

1.Şirketin ilgili hesap döneminde yapmış olduğu yatırımlara ilişkin bilgiler

Tuğçelik yurtdışı otomotiv müşterilerinden BOSCH ve VALEO için yeni hatlar devreye almaya devam etmektedir. Bu süreçte firmamıza yeni büyük tonajlı döküm tezgahları, CNC işleme tezgahı, bekletme ocakları ve kalite kontrol cihazı yatırımları yapılmıştır. Yeni üretim hattımız tam otomasyon sistemi ile çalışacaktır.

2.Hesap dönemi içerisinde yapılan özel denetime ve kamu denetimine ilişkin açıklamalar

Şirketimizin ilgili hesap dönemine ait denetimi İç Denetim Komitesi tarafından gerçekleştirilmiştir. Bunun dışında şirketimiz ilgili hesap döneminde kamu otoriteleri tarafından denetlenmemiştir

E)Finansal Durum

1.Finansal Tabloların Özeti

Özet Gelir Tablosu

	<u>Toplam</u>
Net Satışlar	16.648.594
Satışların Maliyeti	<u>-14.990.407</u>
Brüt esas faaliyet karı	1.658.187
Genel Yönetim Giderleri (-)	-441.553
Pazarlama, Satış ve Dağıtım Giderleri (-)	-376.206
Esas Faaliyetlerden Diğer Gelirler	5.442.286
Esas Faaliyetlerden Diğer Giderler (-)	-1.042.452
Yatırım Faaliyetlerinden Gelirler	505.398
Finansman Gelirleri	1.433.561
Finansman Giderleri (-)	-7.804.764
Sürdürülen Faaliyetler Vergi Gideri (-)/Geliri	129.911
Net Dönem Karı/Zararı	<u>-495.632</u>

Özet Bilanço

Dönen Varlıklar	95.856.436
Duran Varlıklar	62.820.168
Toplam Varlıklar	<u>158.676.604</u>
Kısa Vadeli Yabancı Kaynaklar	84.463.196
Uzun Vadeli Yabancı Kaynaklar	27.825.901
Özkaynaklar	46.387.507
Toplam Kaynaklar	<u>158.676.604</u>

FİNANSAL ORANLAR

Etkinlik Rasyoları	31.03.2015	31.03.2014
<i>Alacak Devir Hızı</i>	0,40	0,53
<i>Stok Devir Hızı</i>	1,50	0,96
<i>Aktif Devir Hızı</i>	0,10	0,13
Kaldıraç Rasyoları		
<i>Kaldıraç Oranı</i>	0,71	0,75
<i>Toplam Borç/Özser.</i>	2,42	3,06
<i>Özsermaye Rasyosu</i>	0,29	0,25
<i>KVB/Top. Aktif</i>	0,53	0,54
<i>UVB/Top. Aktif</i>	0,18	0,21
Karlılık Rasyoları		
<i>Brüt Kar Marjı</i>	0,10	0,15
<i>Faaliyet Kar Marjı</i>	0,31	0,17
<i>Net Kar Marjı</i>	-0,03	0,03
<i>Özsermaye Karlılığı</i>	-0,01	0,02
Likidite Oranları		
<i>Cari Oran</i>	1,13	1,25
<i>Nakit Oran</i>	0,08	0,19

2.Şirketin sermayesinin karşılıksız kalıp kalmadığına veya borca batık olup olmadığına ilişkin tespit ve yönetim organı değerlendirmeleri:

Şirketimizin ilgili hesap döneminde Finansal Durum Tablosu'nda görüleceği üzere net zararının 495.632 olduğu tespit edilmiştir. Gelir Tablosu incelendiğinde bu zararın finansman giderlerinde yer alan kur farklılıklarından kaynaklandığı görülmüştür. Şirketimizin faaliyetleri ağırlıklı olarak yurtdışı otomotiv sektörlerine yönelik eğilimde olduğu için, yurtdışına yapılacak ihracatlardan gelecek olan döviz girdileri kur farkını dengeleyecektir. Bu veriler ve finansal rasyolar ışığında hesap döneminde borca batıklık durumu olmadığı, şirket sermayesinin karşılıksız kalmadığı anlaşılmıştır.

3.Kar payı dağıtım politikasına ilişkin bilgiler ve kar dağıtımını yapılmayacaksa gerekçesi ile dağıtılmayan karın nasıl kullanılacağına ilişkin öneri:

Kar Dağıtım Politikası :

İhraççının hesap dönemi sonunda tespit edilen gelirlerden, Şirket'in genel giderleri ile muhtelif amortisman gibi Şirket'çe ödenmesi veya ayrılması zorunlu olan miktarlar ile Şirket tüzel kişiliği tarafından ödenmesi zorunlu vergiler düşüldükten sonra geriye kalan ve yıllık bilançoda görülen dönem karı, varsa geçmiş yıl zararlarının düşülmesinden sonra, sırasıyla aşağıda gösterilen şekilde tevzi olunur:

Genel Kanuni Yedek Akçe:

Türk Ticaret Kanunu'nun 519 – 523'üncü maddeleri hükümlerine göre %5 kanuni yedek akçe ayrılır.

Birinci Kar Payı:

Kalandan, varsa yıl içinde yapılan bağış tutarının ilavesi ile bulunacak meblağ üzerinden Türk Ticaret Kanunu ve Sermaye Piyasası Mevzuatına uygun olarak birinci kar payı ayrılır.

İkinci Kar Payı:

Net dönem karından, (a) ve (b) bentlerinde belirtilen meblağlar düştükten sonra kalan kısmı Genel Kurul, kısmen veya tamamen ikinci kar payı olarak dağıtmaya veya Türk Ticaret Kanunu'nun 521'inci maddesi uyarınca kendi isteği ile yedek akçe olarak ayırmaya yetkilidir.

Genel Kanuni Yedek Akçe:

Pay sahipleriyle kara iştirak eden diğer kimselere dağıtılması kararlaştırılmış olan kısımdan,

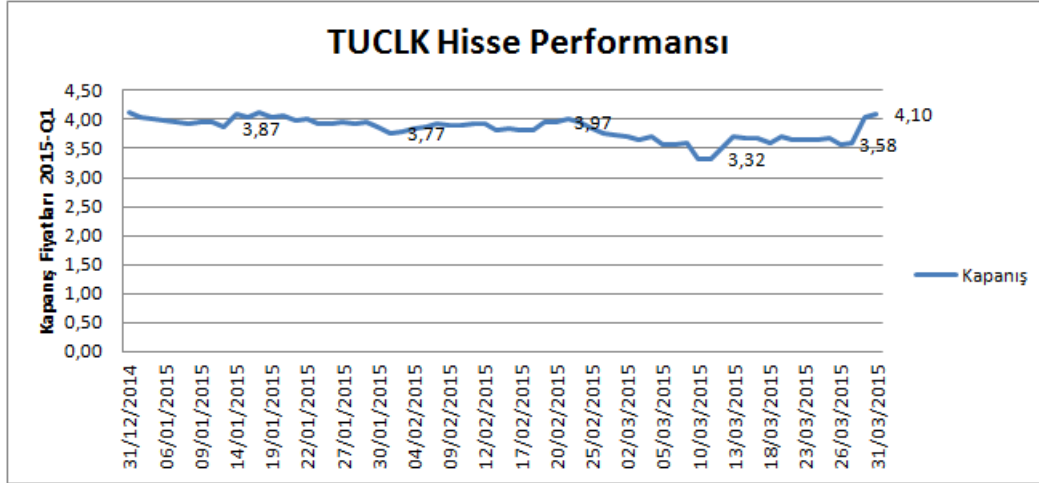
%5'i oranında kar payı düşüldükten sonra bulunan tutarın onda biri Türk Ticaret Kanunu'nun 519'uncu maddesinin 2'nci fıkrası uyarınca genel kanuni yedek akçeye eklenir.

Yasa hükmü ile ayrılması gereken yedek akçeler ayrılmadıkça, esas sözleşmede pay sahipleri için belirlenen kar payı nakden ve/veya pay biçiminde dağıtılmadıkça, başka yedek akçe ayrılmasına, ertesi yıla kar aktarılmasına ve kar payı dağıtımında, yönetim kurulu üyeleri ile memur, müstahdem ve işçilere, çeşitli amaçlarla kurulmuş olan vakıflara ve bu gibi kişi ve/veya kurumlara kar payı dağıtılmasına karar verilemez.

Kar payı, dağıtım tarihi itibarıyla mevcut payların tümüne, bunların ihraç ve iktisap tarihleri dikkate alınmaksızın eşit olarak dağıtılır. Ortaklara dağıtılmasına karar verilen karın hangi tarihte ve ne şekilde ödeneceği Sermaye Piyasası Mevzuatı, Türk Ticaret Kanunu ve ilgili diğer mevzuat hükümleri gözetilerek Yönetim Kurulu'nun önerisi üzerine Genel Kurul tarafından kararlaştırılır.

Bu esas sözleşme hükümlerine göre Genel Kurul tarafından verilen kar dağıtım kararı geri alınamaz. Şirket esas sözleşmesinde belirtilen şartlar altında Yönetim Kurulu üyeleri, 28.02.2015 tarihinde toplanarak oy birliği ile vardıkları karar sonucu 2014 yılı karı olan 2.008.636 TL'nin ortaklara dağıtılmayarak olağanüstü yedek olarak ayrılmak suretiyle özsermayeye eklenmesine ve şirket bünyesinde bırakılmasına karar vermişlerdir. Söz konusu karar 27.04.2015 tarihinde yapılan Genel Kurul Toplantısı'nın ertelenmesi sebebiyle Genel Kurul onayına sunulamamakla birlikte, kesinleşmemiştir. Şirket, dağıtılmayan karı ileride doğacak fırsatlar ve gerçekleştireceği yatırımlar için kullanmayı planlamaktadır.

4.Hisse Senedi Fiyatlarının İlgili Dönem İçinde Gösterdiği Gelişme



2015 yılına 85721,13 seviyesinde başlayan BİST100 endeksi 2015 Yılı Ocak-Şubat döneminde 91412,94 seviyesine kadar yükselmiştir. BİST100 endeksi genel seçimler öncesi artan siyasi belirsizliğin etkisiyle yılın birinci çeyreğini ise 80846,03seviyesinden,2014yılı aynı dönemi performansında ki %2,85'lik yükselişinin oldukça altında %5,69'luk düşüş ile tamamlamıştır.

Aynı dönemde döviz kuru 2015 yılına 2,33 seviyesinden başlamıştır. Yaşanan döviz talebi nedeni ile Türk Lirası'nda değer kayıpları meydana gelmiş, Türk Lirası ABD Doları karşısında %11,38 değer kaybetmiş ve döviz kuru dönem sonunda 2,60 seviyesinde gerçekleşmiştir.

2015 yılı birinci çeyreğinde Tuğçelik'in günlük ortalama işlem hacmi 54040,37 TL olarak gerçekleşmiştir. Dönemin son işlem günü olan 31 Mart 2015 tarihi itibarıyla kapanış fiyatı 4,10 olan Tuğçelik'in piyasa değeri 123 milyon TL'dir. Yılın ilk çeyreğinde BİST-100 endeksinin üzerinde relatif performans göstermiştir. Bugün itibarıyla Tuğçelik'in hisse değeri 2015 yılında %60 artarak 6,60 TL seviyesine ulaşmıştır.

5.İşletmenin Faaliyet Gösterdiği Sektör İçindeki Yeri ve Gelişimi

Firmamız Alüminyum Döküm kısmında ağırlıklı olarak beyaz eşya ve otomotiv sektörlerine üretim yapmaktadır. Otomotiv sektöründeki müşterilerimizin %95'i yabancıdır ve ihracat yapılmaktadır. Otomotiv sektöründe projelerde 7-10 yıllık kontratlı anlaşmalar yapılmaktadır.İhracatını yaptığımız Almanya ve Fransa'da sektör hızla büyümektedir. Bunu 2016-2022 arası aldığımız siparişlerden açıkça görmekteyiz. Beyaz eşya tarafında BSH-(Bosch ve Siemens) firmasının global tedarikçisi olan Tuğçelik şuanda BSH-(Bosch ve Siemens) 'in Çerkezköy çamaşır makinesi fabrikası için üretim yapmaktadır.

Yıllık satış hedefi ise 4-5 milyon €'dur. Firmamız özellikle son 2 yılda belirlediği strateji ve yaptığı yatırımlar ile sektörün önde gelen firmaları arasında yerini almıştır. Gerek son teknoloji ile donatılmış makine parkuru gerekse güçlü çalışan kadrosu ile önümüzdeki 5 yıl içerisinde büyümesine çok hızlı, etkin bir şekilde devam edecek ve gerçekleştirdiği ihracat ile ülke ekonomisine de önemli ölçüde fayda sağlayacaktır.

6.Üretim ve Satışlar

Beyaz eşya ve otomotivde yılın ilk çeyreğinde 375 ton Alüminyum satışı yapılmış olup üretimden sağlanan ciro 2.276.000 Avro'dur. Demir – Çelik'te yılın ilk çeyreğinde 6.669 ton sıcak sac satışı yapılmış olup elde edilen ciro 10.075.537 TL'dir. Projelerin devreye girmesi ile birlikte 2.çeyreктen itibaren Tuğçelik'in cirosu giderek artacak ve ciroda meydana gelecek olan artışlar yılsonu bilançosuna yansıtacaktır.

F)Riskler ve Yönetim Kurulu'nun Değerlendirmesi

1.Risk Yönetim Politikası

Tuğçelik'in maruz kaldığı risklerin ölçümü ve öngörülen risk toleransları dahilinde tutulabilmesi için korunma yöntemlerinin geliştirilmesine yönelik yönetmelik ve piyasa riski ile alacak risklerinin yönetilmesine dair yönergelere uygun şekilde riskler izlenmekte ve yönetilmektedir. Alacak risklerimizin tamamına yakını Exibank tarafında sigortalanarak teminat altına alınmıştır.

Müşterilerimizin risk pozisyonları sürekli olarak izlenmektedir. Tuğçelik'in maruz kaldığı faiz risklerinin yönetilmesi amacıyla kredi portföyü ve nakit akış projeksiyonları esas alınarak durasyon hesaplanmakta ve olası faiz değişimlerinde yaşanacak kazanç/kayıp tutarları duyarlılık analizleri ile ölçülmektedir. Buna ilaveten, Şirket'in toplam kredi portföyü içerisindeki değişken faizli kredilerinin oranı izlenerek, bunun belirli bir limit dahilinde tutulmasına yönelik uygulamalar yapılmaktadır.

Likidite riski yönetimine yönelik olarak benzer şekilde, kredi kullanımı ve geri ödemeleri ile nakit akış projeksiyonları izlenerek gerekli hareket planları oluşturulmaktadır.Tuğçelik'in orta/uzun vadeli stratejik yol haritasında yapılması planlanan her türlü yatırımın finansal ve teknik değerlendirmelerini içeren fizibilite raporu Şirket'in Mali İşler Birimi tarafından hazırlanmakta ve Denetim Komitesi'ne sunulmaktadır. Denetim Komitesi hazırlanan fizibilite raporunun mali açıdan tutarlılığı ve doğruluğunu inceleyerek, karlılık, net bugünkü değer, iç verim oranı, geri dönüş süreleri ve yatırımın geri dönüş rasyo analizlerini yapar ve hazırlamış olduğu finansal değerlendirme raporunu Şirket Yönetimi'ne sunar.

2.Riskin Erken Saptanması Komitesi

Tuğçelik Alüminyum ve Metal Mamülleri Sanayi ve Ticaret A.Ş. Yönetim Kurulu'nun kararı ile Sermaye Piyasası Kurulu düzenlemeleri doğrultusunda Riskin Erken Saptanması Komitesi (Komite) kurulmuştur.

Riskin Erken Saptanması Komitesi Görev ve Çalışma Esasları Yönetmeliği, Şirket internet sitesinde Yatırımcı İlişkileri bölümünün Politikalar sekmesinde yer almaktadır.

Komite'nin amacı bu yönetmelik ve yasal mevzuat kapsamında Şirket'in varlığını, gelişmesini ve devamını tehlikeye düşürebilecek risklerin erken teşhisi, tespit edilen risklerle ilgili gerekli önlemlerin uygulanması ve riskin yönetilmesidir.

Komite'nin toplantıları, Komite'nin görevlerini etkili bir şekilde yerine getirebilmesini sağlamak amacıyla yılda en az 2 defa olmak üzere ve Yönetim Kurulu'nun olağan toplantılarıyla uyumlu zamanlarda gerçekleştirilir. Her toplantı sonrasında, Komite'nin faaliyetlerine ilişkin yazılı bir rapor, tutanakların bir özetiyle beraber Yönetim Kurulu'na sunulur. Toplantı tutanakları sekreteryada saklanır.

G)Diğer Hususlar

1)Merkez Dışı Örgütler:

Bulunmamaktadır.

2)Paydaşlara Bilgi:

Yukarıda bahsi geçen yatırım faaliyetleri dışında bir gelişme bulunmamaktadır.